



Tomáš Olša - Projektová  
činnost ve výstavbě  
Tyršova 931  
76861 Bystřice pod  
Hostýnem

naše značka  
5001614931

vyřizuje  
Petr Matyáščík

datum  
29.11.2017

Věc:

**Propojení MK ul. Pod Zábřehem a U Hřiště**

K.ú. - p.č.: Bystřice pod Hostýnem

Stavebník: Město Bystřice pod Hostýnem, Masarykovo nám. 137, 76861 Bystřice pod Hostýnem

Účel stanoviska: Povolení stavby - stavební režim (ÚR+SP)

GasNet, s.r.o., jako provozovatel distribuční soustavy (PDS) a technické infrastruktury, zastoupený GridServices, s.r.o., vydává toto stanovisko:

V zájmovém území se nachází STL, VTL-RS plynárenské zařízení v naší správě.  
Požadujeme respektovat průběh a ochranné pásmo plynárenského zařízení.

STANOVISKO odboru EPZ - RS \* (Jiří Jetelina, tel: 532227209):

K výše uvedené akci sdělujeme, že v těsném sousedství Vašeho zájmového území se nachází jeden technologický objekt vysokotlaké regulační stanice tlaku zemního plynu Bystřice\Host. [\*]: VTL Zábřeh (dále jen RS), včetně přírodního kabelu nn.

Informace o poskytnutí polohy stávajících plynárenských zařízení v digitální podobě získáte na adrese: <https://dpo.gasnet.cz/zadost-o-vektorova-data>.

Dle zákona č. 458/2000, § 68 a § 69 je ochranné pásmo výše uvedené RS 4 m a bezpečnostní pásmo 10 m od půdorysu objektu všemi směry, ochranné pásmo kabelových přípojek nn upravuje § 46 a je 1 m. Projekty staveb a veškeré činnosti v okolí RS (vyhrazeného plynového zařízení) se musí řídit ustanovením tohoto zákona.

Parkovací stání situovat mimo bezpečnostní pásmo RS (10 m).

Při pracích v blízkosti RS (vyhrazeného plynového zařízení) a s ním souvisejícího el. zařízení, je nutné dodržet prostorovou normu ČSN 736005, energetický zákon č.458/2000 Sb. a nařízení vlády č.591/2006.

Investor nebo dodavatel stavby osobně oznámí na GridServices, s.r.o. ([www.gridservices.cz](http://www.gridservices.cz)) termín zahájení výkopových prací cca s 10 denním předstihem adohodne způsob dohlídek a kontrol nepoškozeného stavu našeho zařízení.

V ochranném a bezpečnostním pásmu RS, stejně tak na příjezdové cestě neumísťovat žádné další stavby (stavební buňky, maringotky, atd.), neparkovat automobily, stavební mechanizmy a neskladovat žádný stavební materiál a omezit činnost na nejnutnější dobu (pohyb osob, stavební mechanizace atd.).

Během stavby i po jejím dokončení dodržovat příslušná omezení požární bezpečnostního pásma \* zákaz kouření a manipulaci s otevřeným ohněm do vzdálenosti 10 m od objektu RS všemi směry!

GridServices, s.r.o. vyhrazuje právo vydání případných dalších podmínek, pokud by to okolnosti výstavby vyžadovaly.

Budou-li dodrženy výše uvedené podmínky, se stavbou dle předložené projektové dokumentace souhlasíme.

GridServices, s.r.o.

Plynárenská 499/1  
Zábrdovice  
602 00 Brno  
T +420532221111  
F +420545578571  
E [info@gridservices.cz](mailto:info@gridservices.cz)  
I [www.gridservices.cz](http://www.gridservices.cz)  
IČ: 27935311  
DIČ: CZ27935311

Zapsán do obchodního rejstříku:  
Krajský soud v Brně  
oddíl C, vložka 57165  
26.07.2007

Bankovní spojení:  
Československá obchodní banka,  
a.s.  
Číslo účtu: 17837923  
Kód banky: 0300

Stanovisko odboru EPZ- Morava Jih (STL):

Plynovod a přípojky s navrtávacími T-kusy ( dále jen zařízení) nesmí být uloženy v konstrukci komunikace-zpevněných ploch.

Křížení a souběh inž. sítí s plynovodním zařízením musí být v souladu s ČSN 73 60 05, tab. 1 a 2.

Budované objekty ( např. šachty, vpusti, dopravní značky, sloupy atd. ) musí dodržet od stávajícího zařízení světlostou vzdálenost dle ČSN EN 12 007, TPG 702 04, čl. 14.5 a 14.6 - minimálně 1m, tj. nesmí zasahovat do ochranného pásma zařízení - plynovodu!

Povrch nad plynárenským zařízením požadujeme zhotovit z rozebíratelného materiálu.

Nad plynárenským zařízením nesmí být souběžně umístěny obrubníky nebo jiné zařízení s pevným základem.

Požadujeme dodržet krytí plynovodu v minimální hloubce 0,8 m.

- Pokud bude zjištěno, že některé plynovody nebo přípojky budou mít vůči nové niveletě krytí menší jak 80 cm, bude nutné provést přeložku těchto plynárenských zařízení tak, aby bylo dosaženo požadovaného krytí. Tyto práce budou provedeny v souladu se zákonem č. 458/2000 Sb. v platném znění jako přeložka plynárenského zařízení na náklady investora.

Toto stanovisko se netýká žádných úprav plynárenského zařízení v zájmovém území.

Případně nutno řešit samostatně (<http://www.gasnet.cz/cs/kontaktni-system/>).

Současně si vyhrazujeme upřesnění nebo rozšíření našich podmínek při zjištění situace na místě.

V rozsahu této stavby souhlasíme s povolením stavby dle zákona 183/2006 Sb. ve znění pozdějších předpisů. Tento souhlas platí pro územní řízení, řízení o územním souhlasu, veřejnoprávní smlouvy pro umístění stavby, zjednodušené územní řízení, ohlášení, stavební řízení, společné územní a stavební řízení, veřejnoprávní smlouvu o provedení stavby nebo oznámení stavebního záměru s certifikátem autorizovaného inspektora.

V zájmovém území se mohou nacházet plynárenská zařízení jiných vlastníků či správců, případně i dlouhodobě nefunkční/neprovozovaná plynárenská zařízení bez dostupných informací o jejich poloze a vlastnictví.

Plynárenské zařízení a plynovodní přípojky jsou dle ust. § 2925 zákona č. 89/2012 Sb., občanského zákoníku, provozovány jako zařízení zvlášť nebezpečné a z tohoto důvodu jsou chráněny ochranným pásmem dle zákona č.458/2000 Sb. ve znění pozdějších předpisů.

Nedodržení podmínek uvedených v tomto stanovisku zakládá odpovědnost stavebníka za vzniklé škody.

Rozsah ochranného pásma je stanoven v zákoně 458/2000 Sb. ve znění pozdějších předpisů.

Při realizaci uvedené stavby budou dodrženy podmínky pro provádění stavební činnosti:

1) Za stavební činnosti se pro účely tohoto stanoviska považují všechny činnosti prováděné v ochranném pásmu plynárenského zařízení a plynovodních přípojek (tzn. i bezvýkopové technologie a terénní úpravy) a činnosti mimo ochranné pásmo, pokud by takové činnosti mohly ohrozit bezpečnost a spolehlivost plynárenského zařízení a plynovodních přípojek (např. trhací práce, sesuvy půdy, vibrace, apod.).

2) Stavební činnosti je možné realizovat pouze při dodržení podmínek stanovených v tomto stanovisku. Nebudou-li tyto podmínky dodrženy, budou stavební činnosti, považovány dle § 68 zákona č.458/2000 Sb. ve znění pozdějších předpisů za činnost bez našeho předchozího souhlasu. Při každé změně projektu nebo stavby (zejména trasy navrhovaných inženýrských sítí) je nutné požádat o nové stanovisko k této změně.

3) Před zahájením stavební činnosti bude provedeno vytyčení trasy a přesné určení uložení plynárenského zařízení a plynovodních přípojek. Vytyčení trasy provede příslušná provozní oblast (formulář a kontakt naleznete na [www.gridservices.cz](http://www.gridservices.cz) nebo NONSTOP zákaznická linka 800 11 33 55). Při žádosti uvede žadatel naši značku (číslo jednací) uvedenou v úvodu tohoto stanoviska. O provedeném vytyčení trasy bude sepsán protokol. Přesné určení uložení plynárenského zařízení a plynovodních přípojek je povinen provést stavebník na svůj náklad. Bez vytyčení trasy a přesného určení uložení plynárenského zařízení a plynovodních přípojek stavebníkem nesmí být vlastní stavební činnosti zahájeny. Vytyčení plynárenského zařízení a plynovodních přípojek považujeme za zahájení stavební činnosti.

4) Bude dodržena mj. ČSN 73 6005, TPG 702 04, zákon č.458/2000 Sb. ve znění pozdějších předpisů, případně další předpisy související s uvedenou stavbou.

5) Pracovníci provádějící stavební činnosti budou prokazatelně seznámeni s polohou plynárenského zařízení a plynovodních přípojek, rozsahem ochranného pásma a těmito podmínkami.

6) Při provádění stavební činnosti, vč. přesného určení uložení plynárenského zařízení je stavebník povinen učinit taková opatření, aby nedošlo k poškození plynárenského zařízení a plynovodních přípojek nebo ovlivnění jejich bezpečnosti a spolehlivosti provozu. Nebude použito nevhodného nářadí, zemina bude těžena pouze ručně bez použití pneumatických, elektrických, bateriových a motorových nářadí.

7) Odkryté plynárenské zařízení a plynovodní přípojky budou v průběhu nebo při přerušení stavební činnosti řádně zabezpečeny proti jejich poškození.

8) V případě použití bezvýkopových technologií (např. protlaku) bude před zahájením stavební činnosti provedeno úplné obnažení plynárenského zařízení a plynovodních přípojek v místě křížení na náklady stavebníka. V případě, že nebude tato podmínka dodržena, nesmí být použita bezvýkopová technologie.

9) Stavebník je povinen neprodleně oznámit každé i sebemenší poškození plynárenského zařízení nebo plynovodních přípojek (vč. izolace, signalizačního vodiče, výstražné fólie atd.) na telefon 1239.

10) Před provedením zásypu výkopu bude provedena kontrola dodržení podmínek stanovených pro stavební činnosti, kontrola plynárenského zařízení a plynovodních přípojek. Kontrolu provede příslušná provozní oblast (formulář a kontakt naleznete na [www.gridservices.cz](http://www.gridservices.cz) nebo NONSTOP zákaznická linka 800 11 33 55). Při žádosti uvede žadatel naši značku (číslo jednací) uvedenou v úvodu tohoto stanoviska. Povinnost kontroly se vztahuje i na plynárenské zařízení, které nebylo odhaleno. O provedené kontrole bude sepsán protokol. Bez provedené kontroly nesmí být plynárenské zařízení a plynovodní přípojky zasypány. V případě, že nebudou dodrženy výše uvedené podmínky, je stavebník povinen na základě výzvy provozovatele plynárenského zařízení a plynovodních přípojek, nebo jeho zástupce doložit průkaznou dokumentaci o nepoškození plynárenského zařízení a plynovodních přípojek během výstavby nebo provést na své náklady kontrolní sondy v místě styku stavby s plynárenským zařízením a plynovodními přípojkami.

11) Plynárenské zařízení a plynovodní přípojky budou před zásypem výkopu řádně podsypány a obsypány těženým pískem, bude provedeno zhutnění a bude osazena výstražná fólie žluté barvy, vše v souladu s ČSN EN 12007-1-4, TPG 702 01, TPG 702 04.

12) Neprodleně po skončení stavební činnosti budou řádně osazeny všechny poklapy a nadzemní prvky plynárenského zařízení a plynovodních přípojek.

13) Poklapy uzávěrů a ostatních armatur na plynárenském zařízení a plynovodních přípojkách, vč. hlavních uzávěrů plynu (HUP) na odběrném plynovém zařízení udržovat stále přístupné a funkční po celou dobu trvání stavební činnosti.

14) Případné zřizování staveníště, skladování materiálů, stavebních strojů apod. bude realizováno mimo ochranné pásmo plynárenského zařízení a plynovodních přípojek (není-li ve stanovisku uvedeno jinak).

15) Bude zachována hloubka uložení plynárenského zařízení a plynovodních přípojek (není-li ve stanovisku uvedeno jinak).

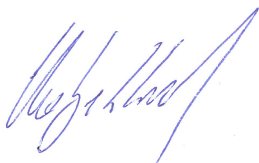
16) Při použití nákladních vozidel, stavebních strojů a mechanismů zabezpečit případný přejezd přes plynárenské zařízení a plynovodní přípojky uložení panelů v místě přejezdu plynárenského zařízení.

Platí pouze pro území vyznačené v příloze tohoto stanoviska a to 24 měsíců ode dne jeho vydání.

V případě dotčení pozemku v majetku společnosti GasNet, s.r.o. je třeba dále projednat smluvní vztah k tomuto pozemku. Kontakt na projednání naleznete na adrese [www.gasnet.cz/cs/kontaktni-system/](http://www.gasnet.cz/cs/kontaktni-system/), činnost "Smluvní vztahy - pozemky a budovy plynárenských zařízení", případně na NONSTOP zákaznické lince 800 11 33 55.

Za správnost a úplnost dokumentace předložené s žádostí včetně jejího souladu s platnými předpisy plně zodpovídá její zpracovatel. Stanovisko nenahrazuje případná další stanoviska k jiným částem stavby.

V případě další korespondence nebo jednání (např. změna stavby) uvádějte naši značku - 5001614931 a datum tohoto stanoviska. Kontakty jsou k dispozici na [www.gridservices.cz](http://www.gridservices.cz) nebo NONSTOP zákaznická linka 800 11 33 55.

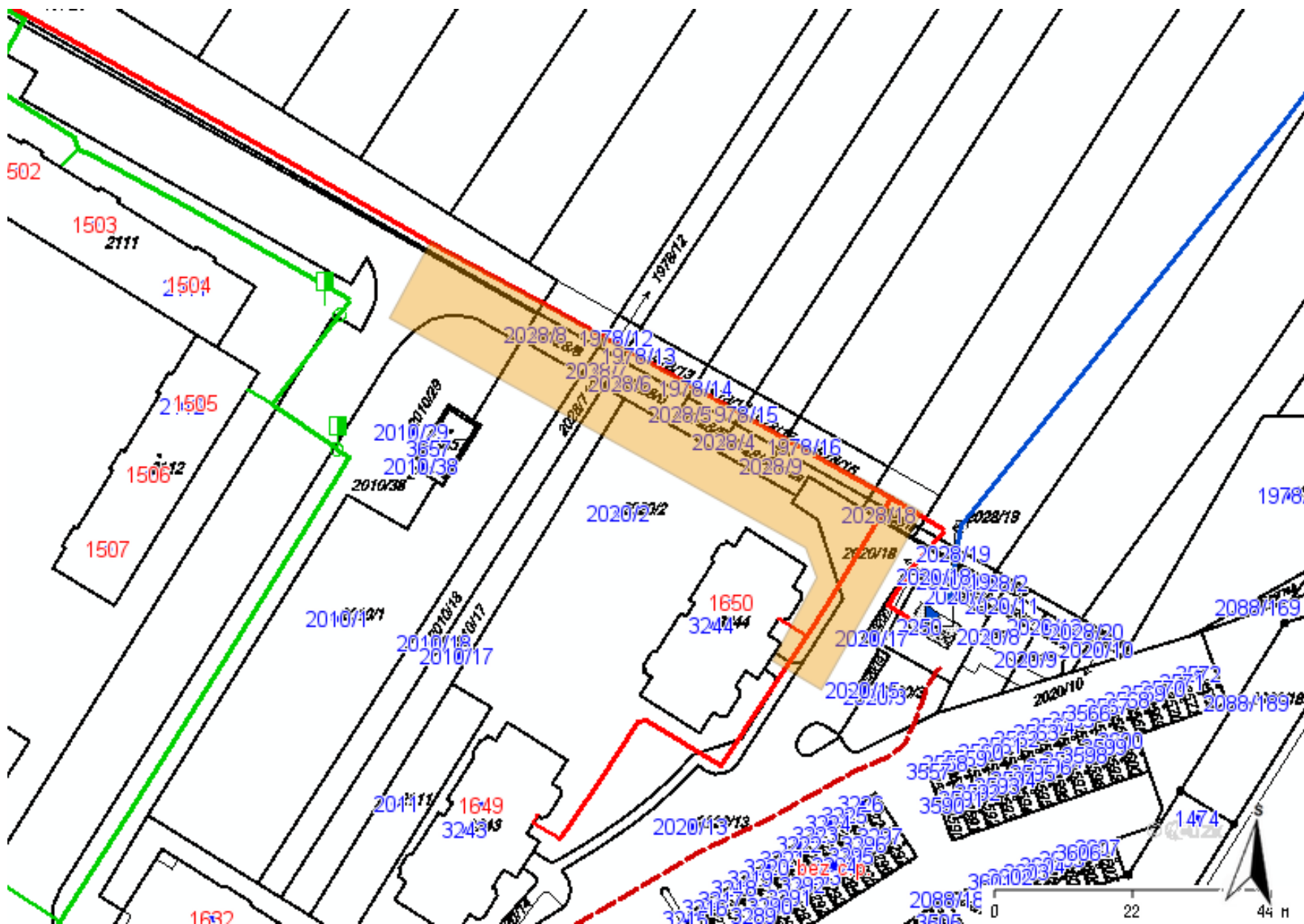


GasNet, s.r.o.  
zastoupená společností GridServices, s.r.o., IČ 279 35 311  
Petr Matyášník  
Technik externích požadavků  
Odbor zpracování externích požadavků  
+420532228414  
[petr.matyastik@innogy.com](mailto:petr.matyastik@innogy.com)

Přílohy: Orientační zakres plynárenského zařízení, Detailní zakres plynárenského zařízení, Ověřená příloha žadatele

**Příloha: Orientační zakres plynárenského zařízení. Tato příloha je nedílnou součástí stanoviska č. 5001614931 ze dne 29.11.2017.**

Provozovatel DS: GasNet, s.r.o.; Stavebník: Město Bystřice pod Hostýnem, Masarykovo nám. 137, 76861 Bystřice pod Hostýnem. K.ú.: Bystřice pod Hostýnem.

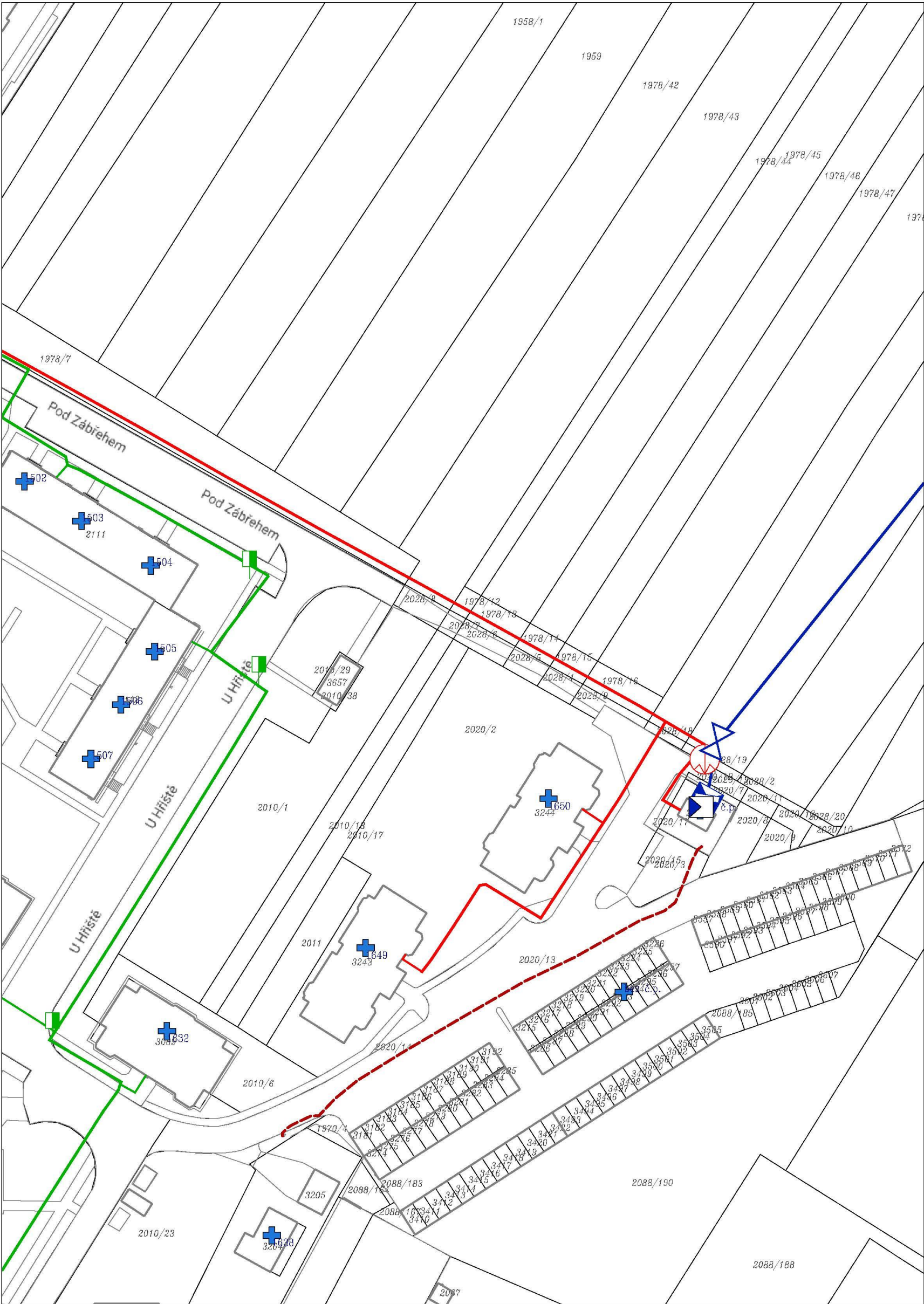


**Legenda:**

|  |                                     |
|--|-------------------------------------|
|  | linie plynovodu                     |
|  | NTL                                 |
|  | STL                                 |
|  | VTL                                 |
|  | VTLL                                |
|  | nefunkční                           |
|  | plánovaná stavba před realizací     |
|  | ve výstavbě, neuvedeno do provozu   |
|  | regulační stanice                   |
|  | ochranné zařízení                   |
|  | kabel                               |
|  | elektropřípojka                     |
|  | kabel protikoroziční ochrany        |
|  | anodové uzemnění                    |
|  | stanice katodové ochrany            |
|  | pásmo vlivu anodového uzemnění SKAO |



Provozovatel DS: GasNet, s.r.o.; Stavebník: Město Bystřice pod Hostýnem , Masarykovo nám. 137 , 76861 Bystřice pod Hostýnem. K.ú.: Bystřice pod Hostýnem.



|          |  |                                 |  |                   |  |
|----------|--|---------------------------------|--|-------------------|--|
| Legenda: |  | linie                           |  |                   |  |
|          |  | NTL/ STL/ VTL/                  |  | ochranné          |  |
|          |  | WTL                             |  | zařízení          |  |
|          |  | plynovodu                       |  |                   |  |
|          |  | nefunkční                       |  | kabel             |  |
|          |  | plánovaná stavba před realizací |  | elektropřípojka   |  |
|          |  | výstavba                        |  | regulační stanice |  |
|          |  |                                 |  |                   |  |



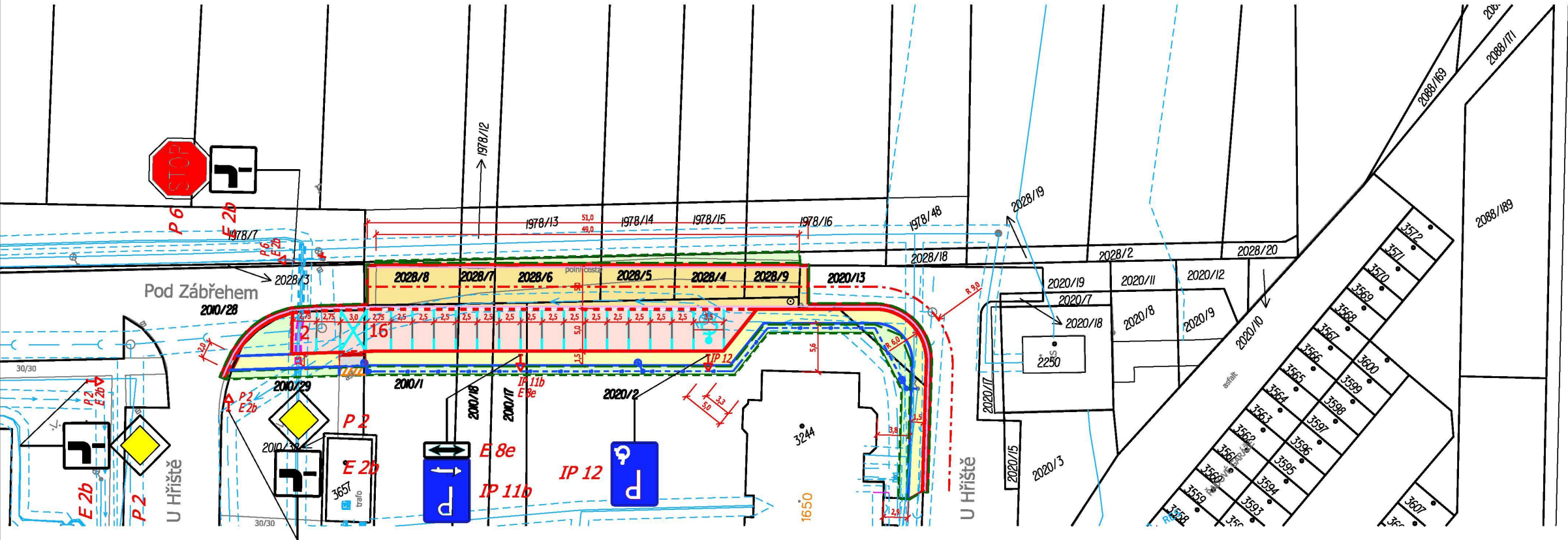
PROPOJENÍ MK UL. POD ZÁBŘEHEM A U HŘIŠTĚ  
KOORDINAČNÍ SITUACE STAVBY  
M 1:500

LEGENDA INŽENÝRSKÝCH SÍTÍ:

- KANALIZACE
- VEDENÍ NN - PODZEMNÍ
- VEDENÍ VN - PODZEMNÍ
- PLYNOVOD VTL
- PLYNOVOD STL
- PLYNOVOD NTL
- VODOVOD
- SDĚLOVACÍ VEDENÍ
- VEDENÍ VEŘEJNÉHO OSVĚTLENÍ
- CHRÁNIČKA
- OCHRANNÁ PÁSMA IS

LEGENDA INŽENÝRSKÝCH SÍTÍ - NÁVRH:

- VEŘEJNÉ OSVĚTLENÍ - KABELOVÉ VEDENÍ
- VEŘEJNÉ OSVĚTLENÍ - STOŽÁR (POSUN 1 ks + ZŘÍZENÍ 2 ks)
- VEŘEJNÉ OSVĚTLENÍ - STOŽÁR (ODSTRANĚNÍ 1 ks)
- NÁVRH CHRÁNIČKY



LEGENDA:

- HRANICE PARCEL K. Ú. BYSTRICE POD HOSTÝNEM S PARCELNÍMI ČÍSLY
- HRANICE STAVBY - TRVALÁ
- HRANICE STAVBY - DOČASNÁ
- SO 101 KOMUNIKACE A PARKOVACÍ PLOCHY
- KONSTRUKCE K1 - KOMUNIKACE - ASFALTOBETON
- KONSTRUKCE K2 - ZPEVNĚNÉ PARKOVACÍ PLOCHY - VEGETAČNÍ DLAŽBA DL. 80 (ŠEDÁ)
- SO 102 CHODNÍK
- KONSTRUKCE K3 - CHODNÍK - ZÁMKOVÁ DLAŽBA DL. 60 (ŠEDÁ)
- KONSTRUKCE K4 - VJEZD - ZÁMKOVÁ DLAŽBA DL. 80 (ČERNÁ)
- VAROVNÝ PÁS š. 0,4 m - RELIÉFNÍ ZÁMKOVÁ DLAŽBA DL. 60 mm (ČERVENÁ)
- ZATRAVNĚNÉ PLOCHY A VÝŠKOVÉ UROVNÁNÍ NA OKOLNÍ TERÉN

POZN.:

PODÉLNÝ A PŘÍČNÝ SKLON ZPEVNĚNÝCH PLOCH KOPÍRUJE STÁVAJÍCÍ TERÉN. SMĚROVÉ A VÝŠKOVÉ VEDENÍ TRASY PROVÉST PLYNULÝMI KŘIVKAMI. CELKOVÝ SKLON POVRCHU MUSÍ BÝT PO CELÉ PLOŠE min. 0,5% PO CELÉ TRASE Z DŮVODU BEZPEČNÉHO ODVODNĚNÍ. POLOHU VEDENÍ NELZE VYTÝČOVAT ODMĚŘOVÁNÍM VZDÁLENOSTÍ NA VÝKRESE. PŘESNÉ VYZNAČENÍ VŠECH VEDENÍ INŽENÝRSKÝCH SÍTÍ BUDE PROVEDENO PŘED ZAHÁJENÍM STAVBY. VÝŠKOVÝ SYSTÉM: BpV SOUŘADNÝ SYSTÉM: S-JTSK ±0,000 = NEUVEDENO



|              |   |                       |            |             |
|--------------|---|-----------------------|------------|-------------|
| PROJEKTANT   | ING. TOMÁŠ OLŠA                                 |                       |            |             |
| VYPRACOVAL   | ING. TOMÁŠ OLŠA                                 |                       |            |             |
| KRAJ / MĚSTO | ZLÍNSKÝ   | BYSTRICE POD HOSTÝNEM | STUP.DOK.  | DSP         |
| OBJEDNATEL   | MĚSTO BYSTRICE POD HOSTÝNEM                     |                       | DATUM      | 10/2017     |
| AKCE:        | <b>PROPOJENÍ MK UL. POD ZÁBŘEHEM A U HŘIŠTĚ</b> |                       | Č. ZAKÁZKY | 2016_18     |
|              | <b>KOORDINAČNÍ SITUACE STAVBY</b>               |                       | MĚŘÍTKO    | 1:500       |
|              |   |                       | FORMÁT     | 2 x A4      |
| PŘÍLOHA:     |   |                       | Č. PŘÍLOHY | Č. SOUPRAVY |
|              |   |                       | B.2        |             |